



### Notre Vision

Exceller en tant qu'organisme de réglementation à vocation scientifique fiable et respecté des Canadiens et de la communauté internationale.

### Notre Mission

Veiller à la santé et au bien-être des Canadiens, à l'environnement et à l'économie en préservant la salubrité des aliments, la santé des animaux et la protection des végétaux.

### Points

#### d'apprentissage clés

- Règlements concernant le transport d'échantillons suspects d'être infectés par le virus de la rage
- Sélection des échantillons appropriés
- Emballage
- Étiquetage

### Index:

Matériel nécessaire pour les épreuves	2
Préparation de l'échantillon	2
Conditions de température	2
Matériel d'emballage	3
Étiquettes	3
Colis endommagé ou présentant une fuite	3
Liste de vérification pour l'emballage	4

# DÉTECTION DE LA RAGE À L'ACIA: EMBALLAGE DES ÉCHANTILLONS



## LOIS FÉDÉRALES CANADIENNES

La Loi sur le transport des marchandises dangereuses et le Règlement sur le transport des marchandises dangereuses sont administrés par Transports Canada. Vous trouverez des renseignements sur l'expédition des matières infectieuses dans le Bulletin Transport des marchandises dangereuses de mai 2013 à l'adresse suivante:

<http://www.tc.gc.ca/media/documents/tmd-fra/RDIMS-8210382->

[EXPEDITION\\_DES\\_MATIERES\\_INFECTIEUSES\\_-\\_BULLETIN\\_TMD\\_FINAL.pdf](http://www.tc.gc.ca/media/documents/tmd-fra/RDIMS-8210382-EXPEDITION_DES_MATIERES_INFECTIEUSES_-_BULLETIN_TMD_FINAL.pdf)

L'expéditeur doit respecter toutes les lois fédérales, provinciales et territoriales applicables liées à l'expédition de marchandises dangereuses.

## COMMENTAIRES GÉNÉRAUX

Le présent document n'est pas destiné à remplacer un programme de formation approprié sur le transport des marchandises dangereuses. Il ne s'agit que d'un document de référence pour l'envoi d'échantillons aux fins de la détection de la rage.

Veillez vous renseigner directement auprès du service de messagerie pour obtenir ses modalités d'expédition des marchandises dangereuses:

FedEx  
[http://images.fedex.com/ca\\_french/shippingguide/preparepackage/pdf/](http://images.fedex.com/ca_french/shippingguide/preparepackage/pdf/)

UN3373\_CDN\_FRN.pdf  
(consulté en jan. 2014)

Purolator [http://www.purolator.com/fr/assets/pdf/legal/terms\\_conditions2\\_fr.pdf](http://www.purolator.com/fr/assets/pdf/legal/terms_conditions2_fr.pdf)  
(consulté en jan. 2014)

## SÉLECTION DU MATÉRIEL À ENVOYER AUX FINS DE LA DÉTECTION

### Pour la plupart des animaux:

- ⇒ envoyer la tête entière.
- ⇒ incluez la moelle épinière cervicale si le crâne est endommagé, par exemple si l'animal a reçu une balle dans la tête.

### Dans le cas des petits animaux (<500 g):

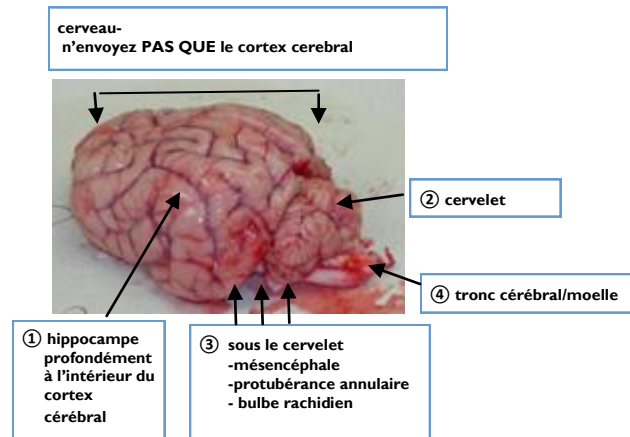
- ⇒ envoyez la carcasse entière pour faciliter l'identification de l'espèce (p. ex. chauves-souris).

### Dans le cas des grands animaux (> 100 kg) et du bétail:

- ⇒ envoyez le cerveau entier et une partie de la moelle épinière cervicale.
- ⇒ si vous ne pouvez pas envoyer le cerveau entier, prélevez des parties de tissus cérébraux des deux côtés du cervelet, de l'hippocampe et du tronc cérébral.

## MATÉRIEL NÉCESSAIRE POUR LES ÉPREUVES

**POUR MAXIMISER  
LA SENSIBILITÉ  
DIAGNOSTIQUE,  
ENVOYEZ LE  
CERVEAU EN  
ENTIER.**



## PRÉPARATION DE L'ÉCHANTILLON

### À FAIRE:

- Assurez-vous que les animaux sont morts avant de les emballer.
- Vaporisez un insecticide en cas d'infestation de tiques ou de puces.
- Retirez les asticots.
- Retirez toute aiguille ou tout dard.
- Utilisez des coupes planes pour séparer la tête du corps.
- Laissez la tête intacte et ne retirez pas la peau, les oreilles, ni le museau.
- Notez, dans la section commentaires du formulaire, la présence d'aiguillons de porc-épic, de fragments d'os acérés, de balles ou de trous de balle possibles.
- Retirez les sacs inutiles, ou ceux qui sont opaques, avant l'emballage.
- Utilisez des matériaux absorbants, par exemple du papier journal, entre le récipient primaire et

le récipient secondaire, et utilisez-en aussi pour matelasser l'intérieur du contenant externe.

- Utilisez des blocs réfrigérants rigides.
- Expédiez l'échantillon dès que possible après son prélèvement.

### À NE PAS FAIRE:

- Envoyer le corps d'une mouffette en entier.
- Envelopper le cerveau dans un matériau absorbant ou le placer dans un sac Whirl-Pak.
- Utiliser des sachets de gel comme matériau absorbant.
- Utiliser de la glace humide, des bouteilles d'eau gelée, des sachets réfrigérants ou de la glace sèche pour refroidir l'échantillon.
- Utiliser de la styromousse ou d'autres matériaux de rembourrage granuleux.

## CONDITIONS DE TEMPÉRATURE

### IL N'EST PAS NÉCESSAIRE DE CONGELER LES ÉCHANTILLONS AVANT DE LES EXPÉDIER.

Pour assurer un traitement rapide des échantillons, réfrigérez-les, ne les congelez pas. Les échantillons reçus congelés doivent d'abord être

complètement décongelés avant de pouvoir être traités, ce qui peut retarder les résultats d'une journée ou plus.

UTILISEZ DES BLOCS RÉFRIGÉRANTS POUR CONSERVER L'ÉCHANTILLON AU FROID DURANT L'EXPÉDITION SELON LA TEMPÉRATURE EXTÉRIEURE:

Hiver (< 5 °C): **N'UTILISEZ PAS** de bloc réfrigérant.

Printemps/automne (5-30 °C): **UTILISEZ** des blocs réfrigérants.

Été (> 30 °C): **UTILISEZ** des blocs réfrigérants additionnels.



## MATÉRIAUX D'EMBALLAGE

RÉCIPENT PRIMAIRE

⇒ Consiste en 2 sacs de plastique

**OU**

⇒ 1 contenant de plastique et 1 sac de plastique

⇒ Choisissez la taille convenant à l'échantillon

⇒ Transparent

⇒ Dans le cas d'un sac, refermez à l'aide d'un nœud serré pour éviter les fuites

⇒ Dans le cas d'un sac avec fermeture à glissière, repliez le côté de la fermeture et scellez avec un ruban adhésif résistant à l'humidité

⇒ Les contenants de plastique doivent être étanches

IDENTIFIANT D'ÉCHANTILLON UNIQUE

⇒ Étiquette adhésive durable, marquée à l'encre indélébile

**OU**

⇒ Bague d'identification disponible dans le commerce

RÉCIPENT SECONDAIRE

⇒ Transport non aérien : un seul sac de plastique

**OU**

⇒ Transport aérien : sac unique jetable OU sac jetable en deux parties OU contenant réutilisable, pouvant supporter une pression de 95 kPa

CONTENANT D'EMBALLAGE EXTERNE

⇒ Boîte en carton robuste

⇒ Une des surfaces doit mesurer 100 mm x 100 mm

⇒ Pour le transport aérien, la boîte doit satisfaire aux exigences de l'épreuve de chute de l'instruction d'emballage P650

FORMULAIRE D'ENVOI D'ÉCHANTILLON POUR LA DÉTECTION DE LA RAGE ET SAC DE PLASTIQUE TRANSPARENT

ÉTIQUETTES D'ADRESSE – EXPÉDITEUR ET DESTINATAIRE

ÉTIQUETTE AVEC L'APPELLATION RÉGLEMENTAIRE « MATIÈRE BIOLOGIQUE, CATÉGORIE B » OU « SPÉCIMEN ANIMAL EXEMPTÉ »

ÉTIQUETTE DE DANGER EN FORME DE LOSANGE UN3373, LE CAS ÉCHÉANT

BLOCS RÉFRIGÉRANTS RIGIDES

MATÉRIAUX ABSORBANTS, PAR EXEMPLE DU PAPIER JOURNAL

**EXEMPLE D'ÉTIQUETTE D'ADRESSE – POUR L'ADRESSE DE L'EXPÉDITEUR ET CELLE DU DESTINATAIRE, UTILISEZ UNE POLICE DE CARACTÈRE D'AU MOINS 16 POINTS, EN GRAS, ET INCLUEZ LES NUMÉROS DE TÉLÉPHONE.**

VOTRE NOM  
VOTRE EMPLOYEUR  
VOTRE ADRESSE  
VILLE, PROVINCE CODE POSTAL  
VOTRE NUMÉRO DE TÉLÉPHONE

R-UNIT, LABORATOIRE D'OTTAWA FALLOWFIELD  
AGENCE CANADIENNE D'INSPECTION DES ALIMENTS  
3851, CHEMIN FALLOWFIELD  
OTTAWA, ON K2J 4S1  
(343) 212-0340

**OU**

R-UNIT, LABORATOIRE DE LETHBRIDGE  
AGENCE CANADIENNE D'INSPECTION DES ALIMENTS  
CHEMIN DE CANTON 9-1  
LETHBRIDGE, AB T1J 3Z4  
(403) 382-5559

## COLIS ENDOMMAGÉS OU PRÉSENTANT DES FUITES

Lorsqu'elle reçoit un colis endommagé ou présentant des fuites, qui pourrait permettre à l'échantillon de s'échapper accidentellement de son emballage, l'ACIA a comme politique interne d'en informer ses gestionnaires et le

destinataire (envoyeur). Le transporteur peut aussi en aviser les autorités provinciales (habituellement la police) et le centre Canutec (613-966-6666).

Assurez-vous que l'échantillon est emballé conformément à tous les règlements concernant le transport de marchandises dangereuses pour la sécurité de toutes les personnes prenant part au processus d'expédition et de réception.

**L'EXPÉDITEUR EST SEUL RESPONSABLE DE L'EMBALLAGE APPROPRIÉ DE L'ÉCHANTILLON.**



## LISTE DE VÉRIFICATION POUR L'EMBALLAGE

### Pour plus d'informations, contactez:

R-Unit, Laboratoire d'Ottawa-  
Fallowfield  
Agence canadienne d'inspection  
des aliments  
3851, chemin Fallowfield  
Ottawa ON K2J 4S1

Lundi au vendredi 8 à 16h HE

Tél: 343-212-0340  
Fax: 343-212-0202  
Adresse de courriel:  
OLF\_Rabies-LOF\_Rage  
@inspection.gc.ca

R-Unit, Laboratoire de Lethbridge  
Agence canadienne d'inspection  
des aliments  
Chemin de Canton 9-1  
Lethbridge AB T1J 3Z4

Lundi au vendredi 7 à 15h HNR

Tél: 403-382-5559  
Fax: 403-381-5562  
Adresse de courriel:  
LethbridgeRabiesLab  
@inspection.gc.ca

Consultez notre site Web  
[www.inspection.gc.ca](http://www.inspection.gc.ca)

L'EXPÉDITEUR DOIT RESPECTER TOUS LES RÈGLEMENTS ET TOUTES LES DIRECTIVES APPLICABLES DE TRANSPORT CANADA.

Conservez l'échantillon au réfrigérateur avant l'emballage. Évitez de le congeler, car cela peut retarder les épreuves. Si l'échantillon est déjà congelé, expédiez-le sans blocs réfrigérants.

★ Chaque échantillon doit avoir son PROPRE numéro d'identification et son PROPRE Formulaire de soumission d'échantillon pour la détection de la rage.

- Identifiant d'échantillon unique
- Formulaire de soumission d'échantillon pour la détection de la rage
- Matériaux absorbants
- Étiquettes
- Contenant d'emballage externe
- Blocs réfrigérants rigides
- Sacs de plastique transparents
- Ruban adhésif résistant à l'humidité

- ① \_\_\_\_\_ Placez la tête dans le premier sac et nouez-le; si c'est possible, utilisez deux noeuds OU utilisez un sac muni d'une fermeture à glissière, que vous repliez et scellez avec du ruban adhésif pour en assurer l'étanchéité. Idéalement, placez les extraits de tissus cérébraux et les chauves-souris dans un contenant étanche muni d'un capuchon vissé.
- ② \_\_\_\_\_ Placez le premier sac ou le contenant dans un sac de plastique et nouez-le; si c'est possible, utilisez deux noeuds OU utilisez un sac muni d'une fermeture à glissière, que vous repliez ou scellez avec du ruban adhésif pour en assurer l'étanchéité. Cela complète les directives concernant le RÉCIPIENT PRIMAIRE.
- ③ \_\_\_\_\_ Attachez l'IDENTIFIANT D'ÉCHANTILLON UNIQUE à l'emballage principal.
- ④ \_\_\_\_\_ Enveloppez l'emballage principal d'un MATÉRIAU ABSORBANT.
- ⑤ \_\_\_\_\_ Placez le tout dans le RÉCIPIENT SECONDAIRE, soit un simple sac ou, pour le transport aérien, un système pouvant supporter une pression de 95 kPa.
- ⑥ \_\_\_\_\_ Remplissez le FORMULAIRE DE SOUMISSION D'ÉCHANTILLON POUR LA DÉTECTION DE LA RAGE en ligne et transmettez-le par voie électronique. Imprimez le formulaire rempli, puis placez-le dans un sac de plastique et fixez-le au récipient secondaire au moyen de ruban adhésif.
- ⑦ \_\_\_\_\_ Placez du papier absorbant à l'intérieur du CONTENANT D'EMBALLAGE EXTERNE (boîte) pour le matelasser. Si le transport se fait par avion, ce contenant doit répondre aux critères de l'épreuve de chute de 1,2 m.
- ⑧ \_\_\_\_\_ Placez dans la boîte un nombre suffisant de BLOCS RÉFRIGÉRANTS RIGIDES pour que l'échantillon reste froid/frais durant au moins 48 heures. N'utilisez pas de blocs réfrigérants durant les mois d'hiver (température < 5 °C) ou si la tête de l'animal est congelée.
- ⑨ \_\_\_\_\_ Placez l'emballage secondaire dans la boîte et ajoutez d'autre matériel de rembourrage.
- ⑩ \_\_\_\_\_ Scellez bien la boîte.
- ⑪ \_\_\_\_\_ Appliquez les ÉTIQUETTES suivantes sur la boîte : Nom, adresse et numéro de téléphone de l'expéditeur; nom, adresse et numéro de téléphone du laboratoire de l'ACIA.
- ⑫ \_\_\_\_\_ Apposez l'étiquette avec l'appellation réglementaire « MATIÈRE BIOLOGIQUE, CATÉGORIE B » OU « SPÉCIMEN ANIMAL EXEMPTÉ », en caractères gras.
- ⑬ \_\_\_\_\_ Pour les échantillons de catégorie B, apposez une étiquette de danger en forme de losange UN3373.
- ⑭ \_\_\_\_\_ Pour les échantillons de catégorie B, apposez une étiquette comportant le numéro de téléphone d'une personne joignable à toute heure en cas d'urgence.