



Notre Vision :

Exceller en tant qu'organisme de réglementation à vocation scientifique fiable et respecté des Canadiens et de la communauté internationale.

Notre Mission :

Veiller à la santé et au bien-être des Canadiens, à l'environnement et à l'économie en préservant la salubrité des aliments, la santé des animaux et la protection des végétaux.

Points

d'apprentissage clés

- Règlements concernant le transport d'échantillons suspects d'être infectés par le virus de la rage
- Sélection des échantillons appropriés
- Emballage
- Étiquetage

Index :

Matériel nécessaire pour les épreuves	2
Préparation de l'échantillon	2
Conditions de température	2
Matériel d'emballage	3
Étiquettes	3
Colis endommagé ou présentant une fuite	3
Liste de vérification pour l'emballage	4

DÉTECTION DE LA RAGE À L'ACIA : EMBALLAGE DES ÉCHANTILLONS



LOIS FÉDÉRALES CANADIENNES

La Loi sur le transport des marchandises dangereuses et le Règlement sur le transport des marchandises dangereuses sont administrés par Transports Canada. Vous trouverez des renseignements sur l'expédition des matières infectieuses dans le Bulletin Transport des marchandises dangereuses :

<https://tc.canada.ca/sites/default/files/2025-07/expedition-matieres-infectieuses.pdf>

L'expéditeur doit respecter toutes les lois fédérales, provinciales et territoriales applicables liées à l'expédition de marchandises dangereuses.

COMMENTAIRES GÉNÉRAUX

Le présent document n'est pas destiné à remplacer un programme de formation approprié sur le transport des marchandises dangereuses. Il ne s'agit que d'un document de référence pour l'envoi d'échantillons aux fins de la détection de la rage.

Veillez vous renseigner directement auprès du service de messagerie pour obtenir ses modalités d'expédition des marchandises dangereuses.

SÉLECTION DU MATÉRIEL À ENVOYER AUX FINS DE LA DÉTECTION

Pour la plupart des animaux:

- ⇒ envoyer la tête entière.
- ⇒ incluez la moelle épinière cervicale si le crâne est endommagé, par exemple si l'animal a reçu une balle dans la tête.

Dans le cas des petits animaux (<500 g):

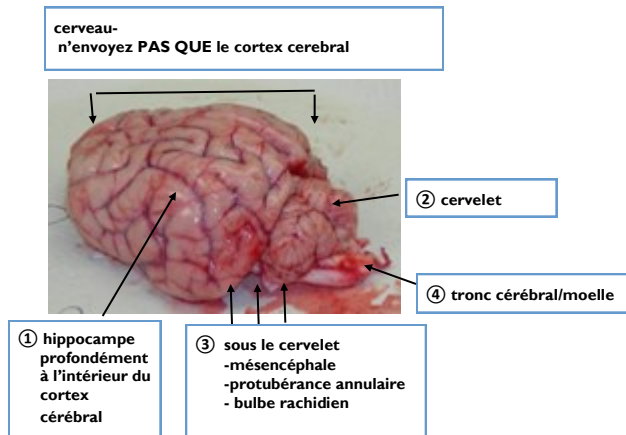
- ⇒ envoyez la carcasse entière pour faciliter l'identification de l'espèce (p. ex. chauves-souris).

Dans le cas des grands animaux (> 100 kg) et du bétail:

- ⇒ envoyez le cerveau entier et une partie de la moelle épinière cervicale.
- ⇒ si vous ne pouvez pas envoyer le cerveau entier, prélevez des parties de tissus cérébraux des deux côtés du cervelet, de l'hippocampe et du tronc cérébral.

MATÉRIEL NÉCESSAIRE POUR LES ÉPREUVES

**POUR MAXIMISER
LA SENSIBILITÉ
DIAGNOSTIQUE,
ENVOYEZ LE
CERVEAU EN
ENTIER.**



PRÉPARATION DE L'ÉCHANTILLON

À FAIRE:

- Assurez-vous que les animaux sont morts avant de les emballer.
- Vaporisez un insecticide en cas d'infestation de tiques ou de puces.
- Retirez les asticots.
- Retirez toute aiguille ou tout dard.
- Utilisez des coupes planes pour séparer la tête du corps.
- Laissez la tête intacte et ne retirez pas la peau, les oreilles, ni le museau.
- Notez, dans la section commentaires du formulaire, la présence d'aiguillons de porc-épic, de fragments d'os acérés, de balles ou de trous de balle possibles.
- Retirez les sacs inutiles, ou ceux qui sont opaques, avant l'emballage.
- Utilisez des matériaux absorbants, par exemple du papier journal, entre le récipient primaire et

le récipient secondaire, et utilisez-en aussi pour matelasser l'intérieur du contenant externe.

- Utilisez des blocs réfrigérants rigides.
- Expédiez l'échantillon dès que possible après son prélèvement.

À NE PAS FAIRE:

- Envoyer le corps d'une mouffette en entier.
- Envelopper le cerveau dans un matériau absorbant ou le placer dans un sac Whirl-Pak.
- Utiliser des sachets de gel comme matériau absorbant.
- Utiliser de la glace humide, des bouteilles d'eau gelée, des sachets réfrigérants ou de la glace sèche pour refroidir l'échantillon.
- Utiliser de la styromousse ou d'autres matériaux de rembourrage granuleux.

CONDITIONS DE TEMPÉRATURE

IL N'EST PAS NÉCESSAIRE DE CONGELER LES ÉCHANTILLONS AVANT DE LES EXPÉDIER.

Pour assurer un traitement rapide des échantillons, réfrigérez-les, ne les congelez pas. Les échantillons reçus congelés doivent d'abord être

complètement décongelés avant de pouvoir être traités, ce qui peut retarder les résultats d'une journée ou plus.

JOIGNEZ DES BLOCS RÉFRIGÉRANTS RIGIDES POUR MAINTENIR L'ÉCHANTILLON AU FRAIS PENDANT LE TRANSPORT, EN FONCTION DES TEMPÉRATURES EXTÉRIEURES.

Hiver (< 5 °C): **N'UTILISEZ PAS** de bloc réfrigérant.

Printemps/automne (5-30 °C): **UTILISEZ** des blocs réfrigérants.

Été (> 30 °C): **UTILISEZ** des blocs réfrigérants additionnels.

MATÉRIAUX D'EMBALLAGE

○ RÉCIPIENT PRIMAIRE

- ⇒ Consiste en 2 sacs de plastique **OU** 1 contenant de plastique et 1 sac de plastique
- ⇒ Choisissez la taille convenant à l'échantillon
- ⇒ Transparent
- ⇒ Dans le cas d'un sac, refermez à l'aide d'un nœud serré pour éviter les fuites
- ⇒ Dans le cas d'un sac avec fermeture à glissière, repliez le côté de la fermeture et scellez avec un ruban adhésif résistant à l'humidité
- ⇒ Les contenants de plastique doivent être étanches

○ IDENTIFIANT D'ÉCHANTILLON UNIQUE

- ⇒ Étiquette adhésive durable, marquée à l'encre indélébile **OU** Bague d'identification disponible dans le commerce

○ RÉCIPIENT SECONDAIRE

- ⇒ Seul sac de plastique **OU** Pour le transport aérien : respecter une pression de 95 kPa (sac jetable simple ou double, ou contenant réutilisable)
- ⇒ Matériaux absorbants
- ⇒ Placer du matériau absorbant entre l'emballage primaire et secondaire

○ CONTENANT D'EMBALLAGE EXTERNE

- ⇒ Boîte en carton robuste
- ⇒ Une des surfaces doit mesurer 100 mm x 100 mm
- ⇒ L'emballage extérieur doit respecter les instructions de l'emballage de type P650
- ⇒ Blocks réfrigérants rigides

○ ÉTIQUETTES ET DOCUMENTS

- ⇒ Formulaire d'envoi d'échantillon pour la détection de la rage et sac de plastique transparent
- ⇒ Étiquettes d'adresse – Expéditeur et destinataire
- ⇒ Étiquette avec l'appellation réglementaire « MATIÈRE BIOLOGIQUE, CATÉGORIE B » OU « SPÉCIMEN ANIMAL EXEMPTÉ »
- ⇒ Apposer le marquage de matières dangereuses, étiquette losange UN3373, si applicable (échantillons de catégorie B).



EXEMPLE D'ÉTIQUETTE D'ADRESSE – POUR L'ADRESSE DE L'EXPÉDITEUR ET CELLE DU DESTINATAIRE

- ⇒ **UTILISEZ UNE POLICE DE CARACTÈRE D'AU MOINS 16 POINTS, EN GRAS, ET INCLUEZ LES NUMÉROS DE TÉLÉPHONE.**

VOTRE NOM	R-UNIT, LABORATOIRE D'OTTAWA FALLOWFIELD
VOTRE EMPLOYEUR	AGENCE CANADIENNE D'INSPECTION DES ALIMENTS
VOTRE ADRESSE	3851, CHEMIN FALLOWFIELD
VILLE, PROVINCE CODE POSTAL	OTTAWA, ON K2J 4S1
VOTRE NUMÉRO DE TÉLÉPHONE	(343) 212-0340

COLIS ENDOMMAGÉS OU PRÉSENTANT DES FUITES

Lorsqu'elle reçoit un colis endommagé ou présentant des fuites, qui pourrait permettre à l'échantillon de s'échapper accidentellement de son emballage, l'ACIA a comme politique interne d'en informer ses gestionnaires et le destinataire (envoyeur).

Le transporteur peut aussi en aviser les autorités provinciales (habituellement la police) et le centre Canutec (613-966-6666).

Assurez-vous que l'échantillon est emballé conformément à tous les règlements concernant

le transport de marchandises dangereuses pour la sécurité de toutes les personnes prenant part au processus d'expédition et de réception.

L'EXPÉDITEUR EST SEUL RESPONSABLE DE L'EMBALLAGE APPROPRIÉ DE L'ÉCHANTILLON.



**Pour plus
d'informations,
contactez:**

R-Unit, Laboratoire d'Ottawa-
Fallowfield
Agence canadienne d'inspection
des aliments
3851, chemin Fallowfield
Ottawa ON K2J 4S1


Lundi au vendredi 8 à 16h HE

Tél: 343-212-0340
Fax: 343-212-0202
Adresse de courriel:
cfia.rabieseast-
rageest.acia@inspection.gc.ca

**Consultez notre site Web
inspection.canada.ca**

L'EXPÉDITEUR DOIT RESPECTER TOUS LES RÈGLEMENTS ET TOUTES LES DIRECTIVES APPLICABLES DE TRANSPORT CANADA.

Conservez l'échantillon au réfrigérateur avant l'emballage. Évitez de le congeler, car cela peut retarder les épreuves. Si l'échantillon est déjà congelé, expédiez-le sans blocs réfrigérants.

 Chaque échantillon doit avoir son **PROPRE** numéro d'identification et son **PROPRE** Formulaire de soumission d'échantillon pour la détection de la rage.

- ① ____ Placer la tête/l'échantillon dans l'**EMBALLAGE PRIMAIRE** selon les exigences du transport de marchandises dangereuses (TMD).
- ② ____ Attachez l'**IDENTIFIANT D'ÉCHANTILLON UNIQUE** à l'emballage principal.
- ③ ____ Enveloppez l'emballage principal d'un **MATÉRIAU ABSORBANT**.
- ④ ____ Placer ensuite dans l'**EMBALLAGE SECONDAIRE** selon les exigences du TMD.
- ⑤ ____ Remplissez le **FORMULAIRE DE SOUMISSION D'ÉCHANTILLON POUR LA DÉTECTION DE LA RAGE** en ligne et transmettez-le par voie électronique. Imprimez le formulaire rempli, puis placez-le dans un sac de plastique et fixez-le au récipient secondaire au moyen de ruban adhésif.
- ⑥ ____ Placez d'un matériau absorbant à l'intérieur du **CONTENANT D'EMBALLAGE EXTERNE** pour le matelasser.
- ⑦ ____ Placez dans la boîte un nombre suffisant de **BLOCS RÉFRIGÉRANTS RIGIDES** pour que l'échantillon reste froid/frais durant au moins 48 heures. N'utilisez pas de blocs réfrigérants durant les mois d'hiver (température < 5 °C) ou si la tête de l'animal est congelée.
- ⑧ ____ Placez l'emballage secondaire dans la boîte et ajoutez d'autre matériel de rembourrage.
- ⑨ ____ Scellez bien la boîte.
- ⑩ ____ Appliquez les étiquettes appropriées sur la boîte selon les exigences du TMD.